



AR MADRID
CO 26 FEB – 1 MAR 2020

Pabellón 7 – stand 7D01

RAFAEL PÉREZ HERNANDO

Nuestra propuesta para esta edición de ARCO 2020 se compone de varios proyectos:

En primer lugar, a través de un conjunto de obras de los setenta del pintor, escritor y filósofo **Giorgio Griffa (Turín, 1936)**, recordamos la muestra que tuvo lugar hace diez años en la galería, en la primavera de 2010.

Al tiempo que dedicamos parte del stand a un pintor consagrado como Griffa, también mostramos obra de **Javier Calleja (Málaga, 1971)**. Presentamos su primera individual entre finales de 2009 y principios de 2010. Tras diez años de trabajo, este creador malagueño ha conseguido un merecido reconocimiento y colabora con varias galerías internacionales.

En torno al alambre se articula el tercer y último espacio del stand. La obra *Metamorfosis*, pieza fundamental de 1959 de **Manuel Rivera**, nos ha hecho reflexionar sobre este material, buscando entre nuestros artistas representados obras que hayan sido realizadas en alambre. Por ello, presentaremos la obra *Descenso*, 2016 de **Susana Solano (Barcelona, 1946)**, y también una selección de los trabajos en hilo de alambre sobre papel de la artista colombiana **Lina Espinosa (Bogotá, 1964)**.

Por último, dentro del **programa de los Proyectos Especiales**, presentaremos una obra clave de 1985 del pintor gallego **Antón Lamazares (Lalín, 1954)**.



Giorgio Griffa
(Turín, 1936)

Pintor y filósofo, es uno de los máximos exponentes del movimiento italiano **Pittura-Pittura** o **Pittura Analítica**. Surgido en la Italia de finales de los años sesenta, este movimiento defendía la trascendencia de la pintura en un contexto en el que ésta era denostada en pro del arte conceptual. Este movimiento sostiene que los elementos básicos de la pintura como la superficie, el color y el signo son vías de expresión igual de válidas que las defendidas por los artistas conceptuales.

Griffa es considerado uno de los grandes pintores italianos en la escena internacional actual, y sus obras se encuentran en colecciones públicas y privadas de todo el mundo.



quasi obliquo, 1975
acrílico sobre tela
34 x 32 cm

linee orizzontali, 1973
acrílico sobre lienzo
117 x 122 cm





Javier Calleja
(Málaga, 1971)

La exposición individual titulada “Play Room” en el CAC Málaga supuso la gran presentación en sociedad de Javier Calleja. Ha pasado más de una década desde esta exposición, y en este tiempo su obra ha mantenido algunas señas de identidad, al tiempo que ha incorporado nuevas referencias. Así, el juego de escalas de sus primeras obras se mantiene como una de las pautas de su trabajo, en el que han ido ganando cada vez más protagonismo los personajes cercanos a la estética pop y del anime oriental, mutados desde sus primeros personajes con cabeza de piedra o televisor. Los actuales retratos de grandes ojos y pupilas dilatadas, lanzan al espectador mensajes lúdicos, irónicos o críticos a través de las leyendas que muestran en su ropa o en sus escenas.

Javier Calleja presentó su primera muestra con nosotros entre finales de 2009 y principios de 2010. Tras diez años de trabajo este creador malagueño ha conseguido un merecido reconocimiento y colabora con varias galerías internacionales.

one, 2020
acrílico sobre lienzo
38 x 61,6 cm





no title boy, 2019
acrílico sobre lienzo
54 x 41 cm



Manuel Rivera
(Granada, 1927 - Madrid, 1995)

Se formó en la Escuela de Artes y Oficios de Granada y en la Escuela Superior de Bellas Artes de Sevilla. Su integración en **El Paso** marcó su trayectoria, empezando a ser conocido a nivel nacional e internacional.

Su obra se basa en la relación espacio-luz que logra con las telas metálicas. En el año 1956 comienza a crear obras bidimensionales tensando telas de metal sobre un bastidor de hierro o de madera. La tensión y el drama concentrados en el contraste del blanco del fondo con el negro de la red metálica, se verá plenamente desarrollada en su serie *Metamorfosis*, iniciada en 1958.

Fue galardonado con importantes premios como la Medalla de Oro al mérito en las Bellas Artes en 1981 y la Cruz de Caballero de la Orden de las Artes y las Letras de Francia. Se encuentra en varios museos, galerías y colecciones de arte, destacando el Museo Nacional Centro de Arte Reina Sofía, en la Fundación Juan March, el Museo Nacional del Prado, entre otros.



metamorfosis, 1959
tela metálica y alambre sobre bastidor de madera
130 x 89 cm

Susana Solano
(Barcelona, 1946)

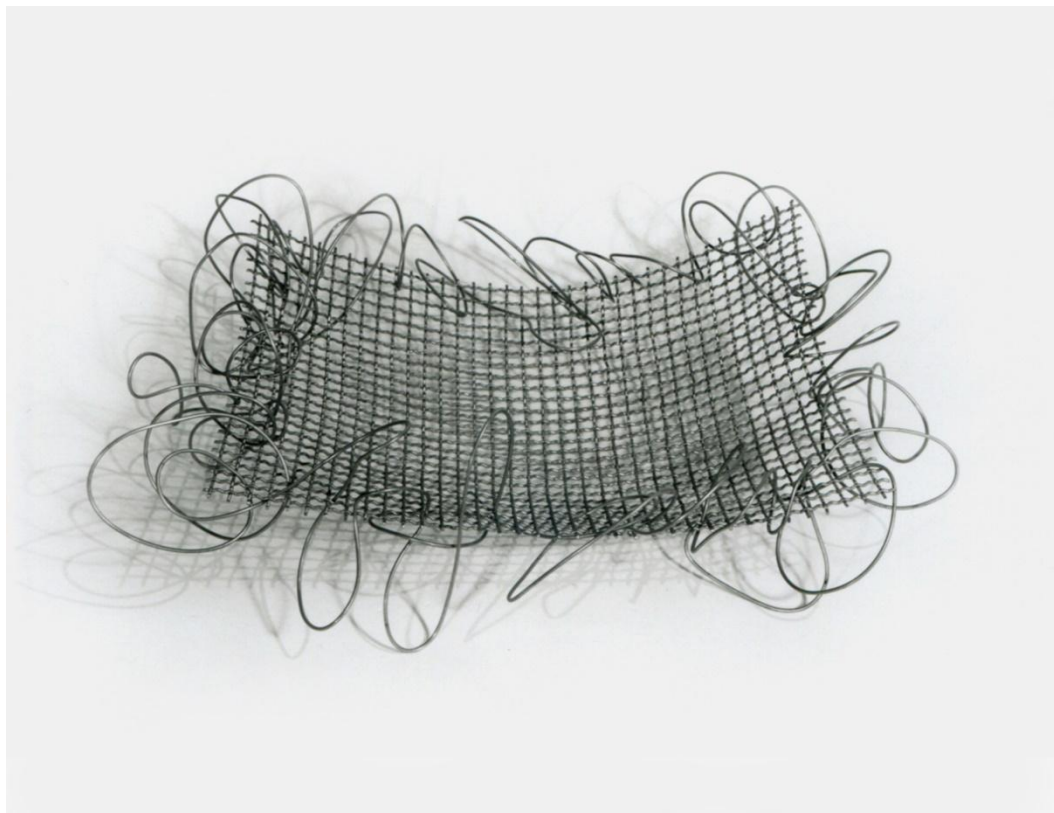
Destacada protagonista de la renovación de la escultura española en los años ochenta. Su reconocimiento internacional llega con su participación en la Documenta de Kassel VIII de 1987 y en la Bienal de Venecia de 1988, año en que también recibe el Premio Nacional de las Artes Plásticas.

Su obra se encuentra en numerosas colecciones públicas y privadas tanto a nivel nacional como internacional. Ha expuesto en la Fundación Joan Miró, el MNCARS, el San Francisco Museum of Modern Art (USA), el MACBA Barcelona, el Museo Guggenheim de Bilbao, el MoMA de Nueva York y el Skulptur Projekte Münster (Alemania), entre otros. Actualmente el IVAM le dedica una exposición retrospectiva a través de una selección de más de cien obras y maquetas de proyectos internacionales de intervención pública que la artista ha venido desarrollando en los últimos veinte años.

descenso, 2016
alambre de aluminio
177 x 262 x 7,5 cm





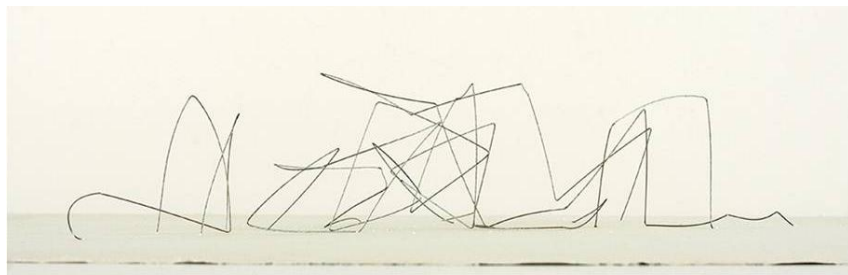


estudi n°3, 1995
hierro galvanizado
23 x 66 x 55 cm

Lina Espinosa
(Bogotá, 1964)

Realizó estudios de maestría (MFA), en The School of the Art Institute of Chicago, como becaria Fulbright y del ICETEX. Entre 1997 y 2001 fue Directora del Departamento de Arte de la Universidad de Los Andes, del que sigue siendo profesora desde 1991. Su obra está presente en colecciones privadas en Colombia, México, Chile, Estados Unidos y España, entre otros. Su trabajo ha sido expuesto desde 1986 en exposiciones nacionales e internacionales. En el ámbito institucional destacan *Impacto Mínimo* en el Museo Bolivariano de Arte Contemporáneo en Santa Marta Colombia (2013) y *Through the Body* en Flatfile Galleries de Chicago (2008). En 2014, fue nominada al VIII Premio Luis Caballero, con *Dibujo Habitable*, que se presentó en Flora, Bogotá, entre septiembre y noviembre de 2015.

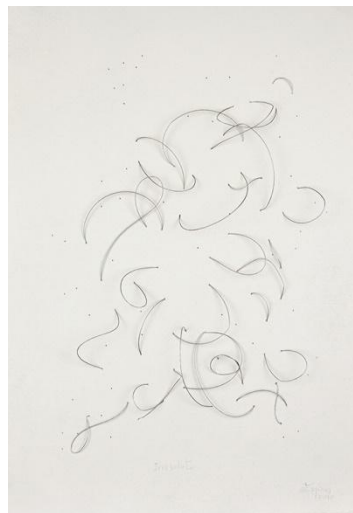
Más recientemente, en 2017 presentó su trabajo en la 12th International Conference of The Arts and Society en París y presentó su obra *Mapping the Territory II* en l'espace Cosmopolis, en Nantes, Francia. Su escultura de alambre titulada **Trazos y silencios, 2008** recibió la **Mención honorífica del Premio Kubik** durante nuestra participación en la pasada edición de ARTBO Bogotá 2018, y su primera individual tuvo lugar en nuestra galería en otoño de 2019.



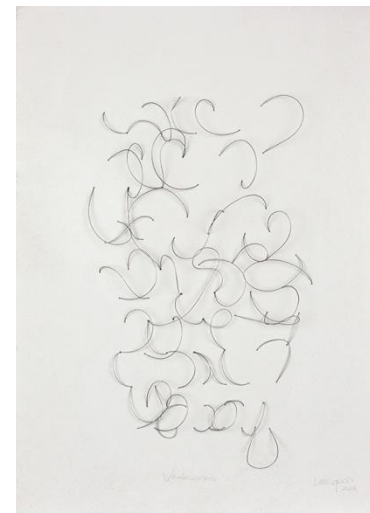
trazos y silencios, 2008
alambre cosido sobre papel
44 x 58,5 x 10,5 cm



desórdenes, 2011
alambre sobre papel
50 x 35 cm



variaciones, 2010
alambre sobre papel
35 x 25 cm



irresoluto, 2010
alambre sobre papel
35 x 25 cm



Antón Lamazares (Maceira, 1954)

Dentro del programa de Proyectos Especiales de esta edición de ARCO, presentaremos una obra clave de 1985 de Lamazares, acompañada de una serie de trabajos sobre papel y cartón.

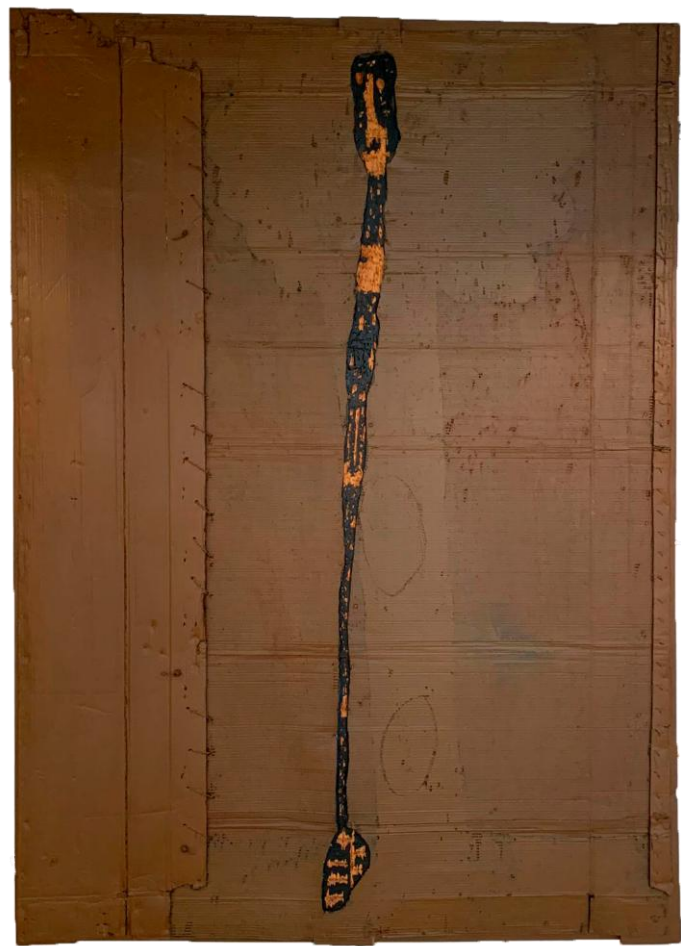
Lamazares es uno de los pintores gallegos con mayor proyección internacional. Su obra evoluciona desde el expresionismo lúdico en la década de los ochenta hacia el informalismo y la abstracción, e incluso roza el minimalismo en su fase más reciente. En sus obras, realizadas sobre madera y cartón, crea un lenguaje propio a partir de la experimentación con barnices y otras materias.



Antón Lamazares.
Galería Rafael Pérez Hernando, 2014.

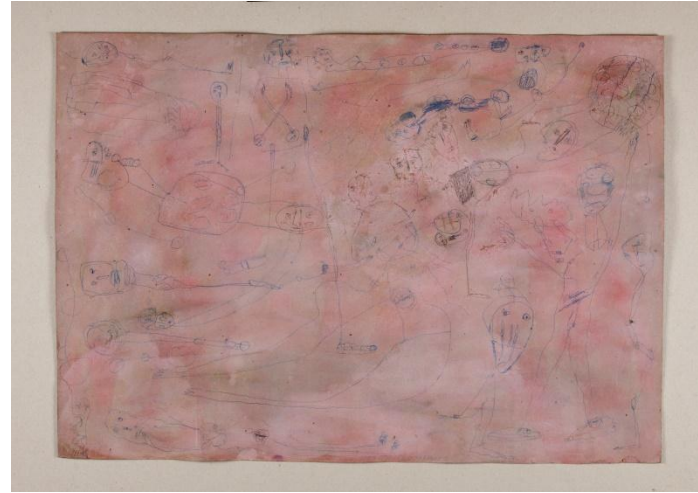
porcallos, 1985

técnica mixta sobre cartón y madera
250 x 180 cm





sin título, 1981
bolígrafo y técnica mixta sobre cartón
52,4 x 74,5 cm



sin título, 1981
bolígrafo y técnica mixta sobre cartón
52,5 x 74,8 cm



AR
CO



IFEMA
Feria de Madrid

RAFAEL PÉREZ HERNANDO Orellana, 18 - 28004 Madrid
info@rphart.net / www.rphart.net